

# Spridd

## Pressmeddelande

09-10-2017

## Arkitektbyrån Spridd vinnare av idéävling för St Paul

I maj 2017 utlyste Stockholms Stadsmission en idéävling om utformningen av St Paulskyrkan – både exteriört och interiört – på Mariatorget i Stockholm. Fem arkitektkontor deltog i tävlingen och nu har jurygruppen sagt sitt och utsett arkitektbyrån Spridds förslag Två torg till vinnare.

St Paulskyrkan vid Mariatorget uppfördes 1875-1876 för Metodistföreningen och Stockholms Stadsmission har haft kyrkobyggnaden i sin ägo sedan 2015. Huset är i behov av renovering och i takt med att man planerat för hur huset ska användas utlyste Stockholms Stadsmission en idéävling där fem välrenommerade arkitektkontor deltog. I tävlingsuppdraget ingick att genom ombyggnationen skapa en samhällsarena för Stockholms Stadsmissions vision om ett mänskligare samhälle för alla. En trygg välkomnande mötesplats fri från hot och våld, både interiört och exteriört.

– I uppdraget låg att skapa ett St Paul med en mer framträdande och mer inbjudande gestaltning på torget; en öppen dörr, en gatunära öppning in i Stockholms Stadsmission – för alla, något som Spridds vinnande bidrag verkligen har lyckats fånga, beskriver Marika Markovits, direktor Stockholms Stadsmission.

Målet med den önskade ombyggnationen av St Paul är också att skapa en flexibel plats som snabbt kan iordningställas för olika typer av verksamhet såsom gudstjänst, föreläsningar, presskonferenser, frukostmöten, workshops, samtalsgrupper, konserter, infocenter, debatter och kontorsarbetsplats. St Paul ska vara en intern och extern mötesplats som förmedlar samhällsengagemang, aktivism och andlighet.

Juryns motivering:

*"Förslaget Två torg hanterar koppling till staden, entrésituation, inre organisation samt rumsuppfattning på ett mycket övertygande sätt. Uppgiften att förmedla ett intryck av välkomnande och inkluderande har förslagsställarna lyckats lösa, såväl exteriört som interiört. Husets inre kvalitéer lyfts fram och förstärks liksom den öppna tillgängliga plats som skapas i Mariatorgets sydvästra hörn. Förslaget uppvisar kompetens och lyhördhet mot staden och befintlig byggnad."*

– Två torg är ett svar på den formulerade visionen om att etablera "en intern och en extern mötesplats som förmedlar samhällsengagemang, aktivism och andlighet". Det här var ett drömuuppdrag för oss – helt i linje med det vi brinner för; att ta till vara en gammal byggnads själ i en ny gestaltning för att möta nya behov i en ny tid, säger arkitekten Klas Ruin från Spridd Arkitekter.

Spridd är ett arkitektkontor med bas i Stockholm som startades 2005. Kontoret har genom tävlingsvinster, forskning, debatt och genomförda projekt etablerat sig som ett av Sveriges mest innovativa arkitektkontor inom stadsutveckling och arkitektur.

Nu påbörjas planeringen inför ombyggnationen samt dialog med antikvariska myndigheter. Tänkt byggstart är sommaren/hösten 2018. Ombyggnationen beräknas ta cirka ett år.

### Om Spridd

Spridd är ett arkitektkontor som arbetar i ett fält mellan forskning och projekt med fokus på processen vid ombyggnad av miljöer i förändring, från interiörer till stadsdelar. Kontoret har vunnit flera centrala tävlingar de senaste åren inom bostadsbyggande, ombyggnad av miljonprogrammet och utställningar. Spridd leds av arkitekterna Ola Broms Wessel och Klas Ruin.

**För mer information, bild material och intervju kontakta: [press@spridd.se](mailto:press@spridd.se) tel. +46 8 673 03 80**

# Spridd

## Projekt text

### St Paulskyrka projekt Två torg

Med mottot Två torg vill vi lyfta fram de två nya öppna och flexibla torg som förslaget föreslår för verksamheten i St Paul; ett yttre torg som blir en mötesplats där stadens pulserande mångfald möter Stockholms Stadsmissions verksamhet och den nya intima sidoställda huvudentrén samt ett interiört torg där kyrksalen blir ett samlade nav kring vilket nya rum och arbetsplatser grupperas. Förslaget är ett svar på den formulerade visionen om att etablera "en intern och en extern mötesplats som förmedlar samhällsengagemang, aktivism och andlighet" – med maximalt nyttjande av befintliga fysiska förutsättningar och med små medel öppnas St Paulskyrkans lokaler upp för Stockholms Stadsmissions många olika verksamheter. Genom att föreslå många olika förändringar som kan utföras var för sig eller tillsammans ger förslaget stor flexibilitet och skapar förutsättningen för att göra den ekonomiskt mest effektiva ombyggnaden och till fullt utnyttja byggnadens potential. Projektet ger rum för små och stora grupper att mötas i ändamålsenliga lokaler, bra arbetsplatser för de som ska arbeta i byggnaden och en stor flexibilitet till verksamhetens många delar. Projektet går i dialog med den befintliga byggnaden och ger plats för anspråkslösa möten samtidigt som andligheten i dagens byggnad behålls.

#### Det yttre torget

I fastighetens hörn, mellan Mariatorget och St Paulsgatan, skapas det yttre torget, ett nytt publikt torg där köksbordet blir en samlingspunkt. Här placeras den nya huvudentrén till stadsmissionens nya lokaler på samma plats där dagens sidoentré ligger. Torget är utformat för maximal tillgänglighet, för de som besöker stadsmissionen med ett ärende men även för förbipasserande som tar en genväg under de upplysta träden mellan Mariatorget och St Paulsgatan. Här kan man vila på en bänk mot den solvarma södervända kyrkoväggen eller slå sig ner på lösa secondhandstolar vid Köksbordet, ett permanent långbord av ek. Torgets sluttande stenbeläggning gör det lättillgängligt för personer med funktionshinder. Bordets höjd skiftar mellan 90 cm över mark i lågpunkten och 45 cm vid högpunkten eftersom torgytan sluttar upp mot entrén. Detta möjliggör skiftande användning från köksbänkskjöld till sittplatser för små barn, en välkomnade möbel som bjuder in till samvaro kring mat, lek och föreställningar av skilda slag. Köksbordet har en inbyggd vattenho samt en ställning med belysning, infravärme och utfällbart sol- och regnskydd. Trädraden längs fastighetsgränsen som idag tillsammans med staketet bildar en tydlig gräns öppnas upp när staketet avlägsnas och inbjudande öppningar till torget skapas mellan träden. Torget är i sin helhet belagt med sten, huvudsakligen gatsten i ett cirkelmönster med inslag av slät sten för att underlätta tillgängligheten.

#### Det inre torget

St Paulskyrkan kännetecknas av en traditionellt tydlig uppdelning mellan den större kyrkosalen och en serie avskilda mindre stödjande rum och funktioner. I förslaget utnyttjas kyrkosalens rumsliga kvalitéer, rymd och andlighet för ett stort samlade rum, det vi kallar Inre torget. Samtidigt föreslår projektet flera nya, mindre, avskiljbara rum på nya våningsplan som också integreras med befintliga rum på de två övre planen i väster. Kyrkorummet förvandlas därmed från att vara ett avskilt rum till att bli ett nav i byggnaden, ett nytt inre samlade torgrum som berikar hela stadsmissionens verksamhet. Här kan 150-200 personer samlas samtidigt.

Om många av förslagets lösningar berättar om en förvandling där kyrkorummet delvis profaniseras genom de nya funktioner som tillförs så innehåller också förslaget en motsatt rörelse. De delar som tillförs i kyrkan har en arkitektur som går i dialog med originalet. De delvis helt nybyggda speglade gallerivåningarna mot det inre torget etablerar ett rytmiskt samspel med kyrkosalens fönsterordning. Galleriets tredelning återspeglas i de tre fönsterfacken. Ett sammanbindande listverk förenar nytt och gammalt och bildar en sammanhängande inkluderande galleriarkitektur kring det inre torget. Altarläges centralposition har försvunnit och ersatts av en ny scenplacering med de vackra norrvända fönstren som fond, ett fondmotiv som vi bedömer bättre tjänar stadsmissionens värdegrund och rummets nya förutsättningar. Målsättningen har varit att bibehålla rummets sakrala kvalitet och samtidigt hitta ett nytt passande tilltal som också flödes- och funktionsmässigt bättre utnyttjar förutsättningarna.

#### Projektfakta

Plats: Mariatorget, Stockholm

Typ: Publik byggnad, vinst tävlingsförslag

År: 2017

Beställare: Stockholms Stadsmission

# Spridd

Arkitektbyrån Spridd vinnare av idéävling för St Paul

Bild: Spridd



För mer information, bild material och intervju kontakta: [press@spridd.se](mailto:press@spridd.se) tel. +46 8 673 03 80

# Spridd

Arkitektbyrån Spridd vinnare av idéävling för St Paul

Bild: Spridd

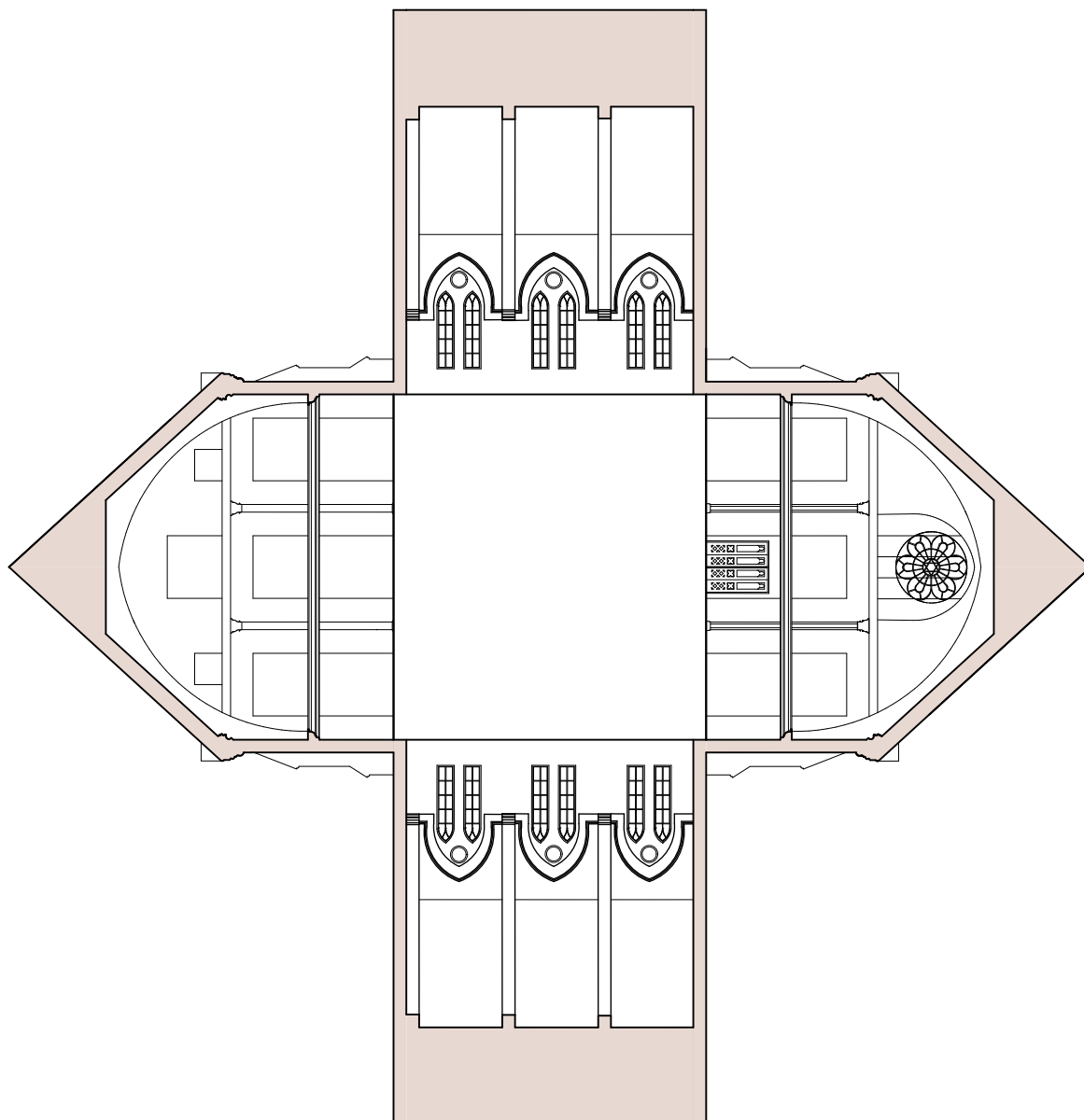


För mer information, bild material och intervju kontakta: [press@spridd.se](mailto:press@spridd.se) tel. +46 8 673 03 80

# Spridd

Arkitektbyrån Spridd vinnare av idéävling för St Paul

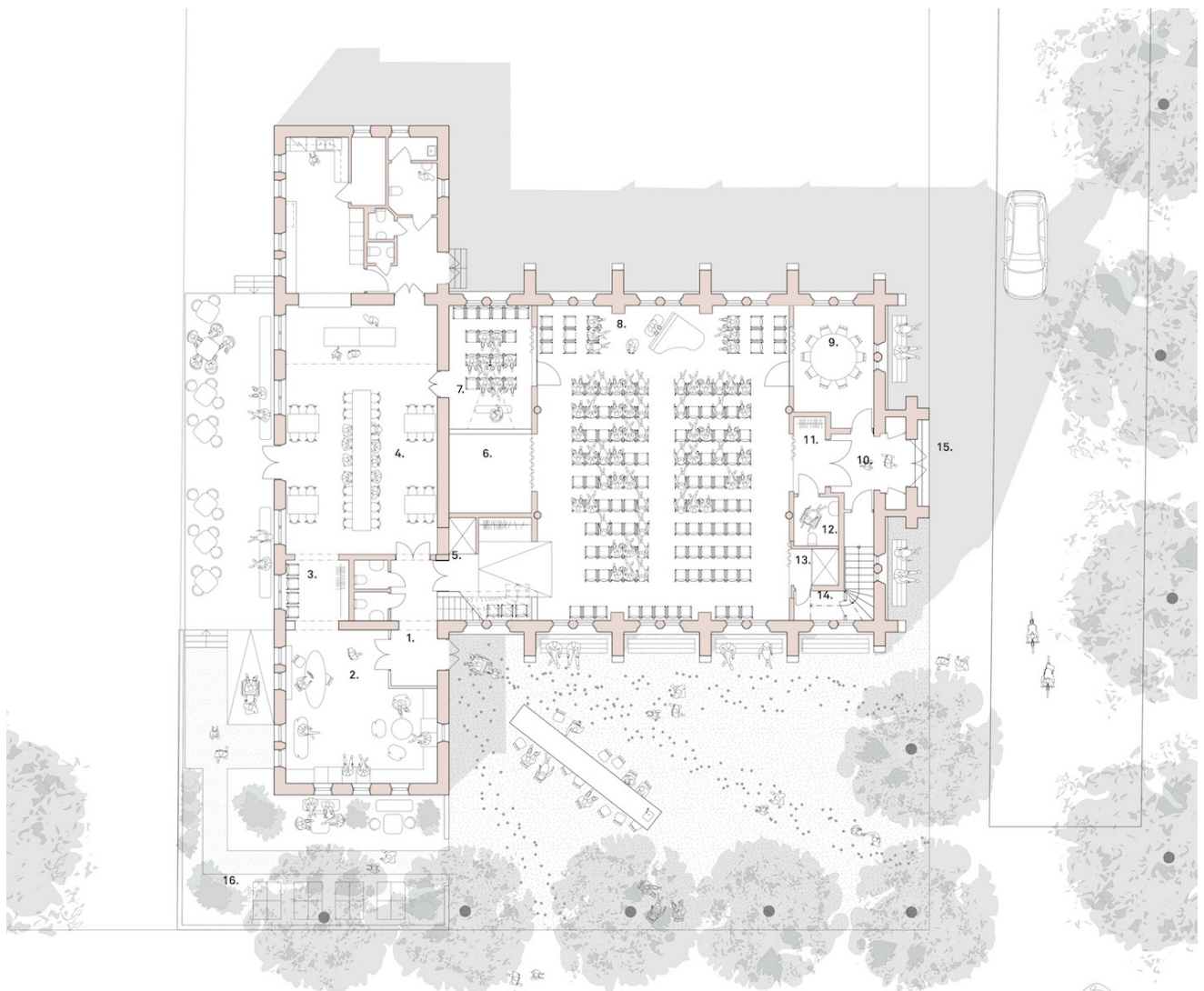
Bild: Spridd



# Spridd

Arkitektbyrån Spridd vinnare av idéävling för St Paul

Bilder: Spridd



Markplan

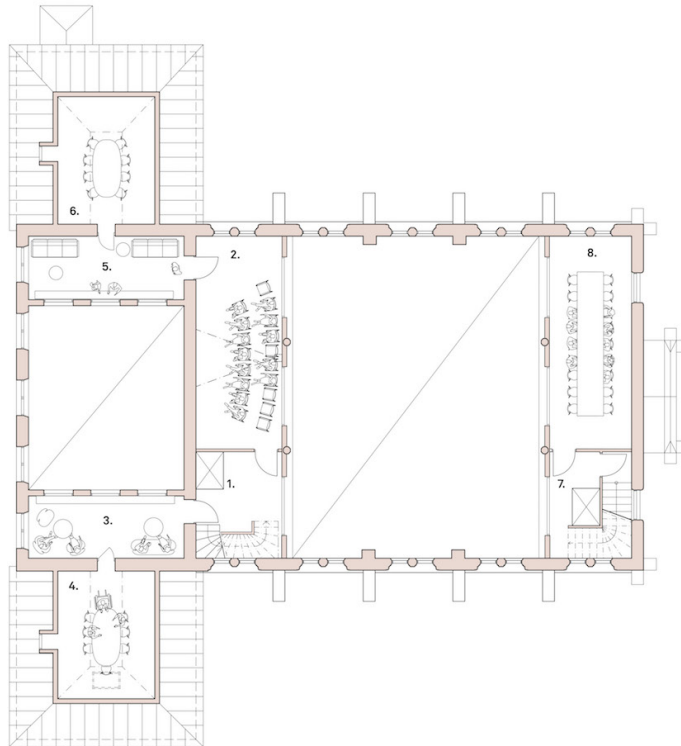


Sektioner

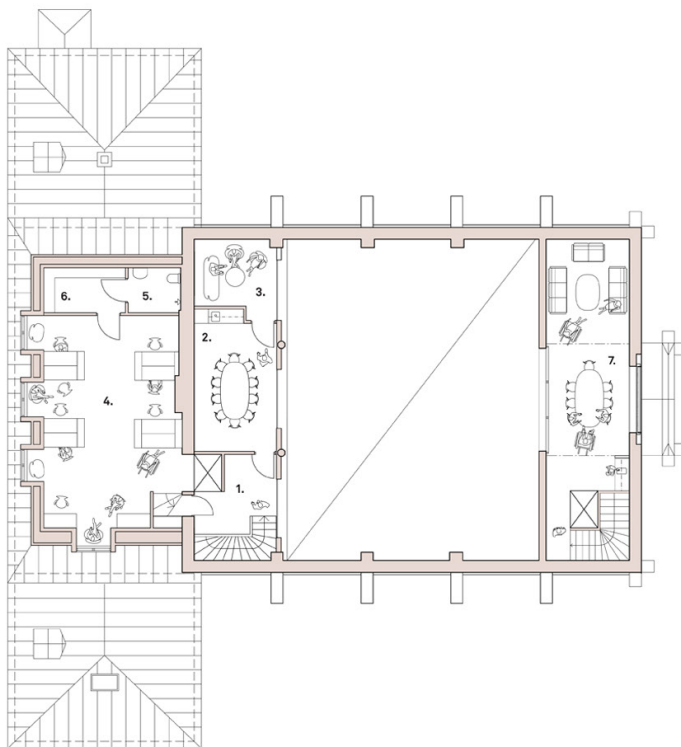
För mer information, bild material och intervju kontakta: [press@spridd.se](mailto:press@spridd.se) tel. +46 8 673 03 80

# Spridd

Spridd vill bygga framtidens miljonprogram av trä  
Bilder: Spridd



Plan 1



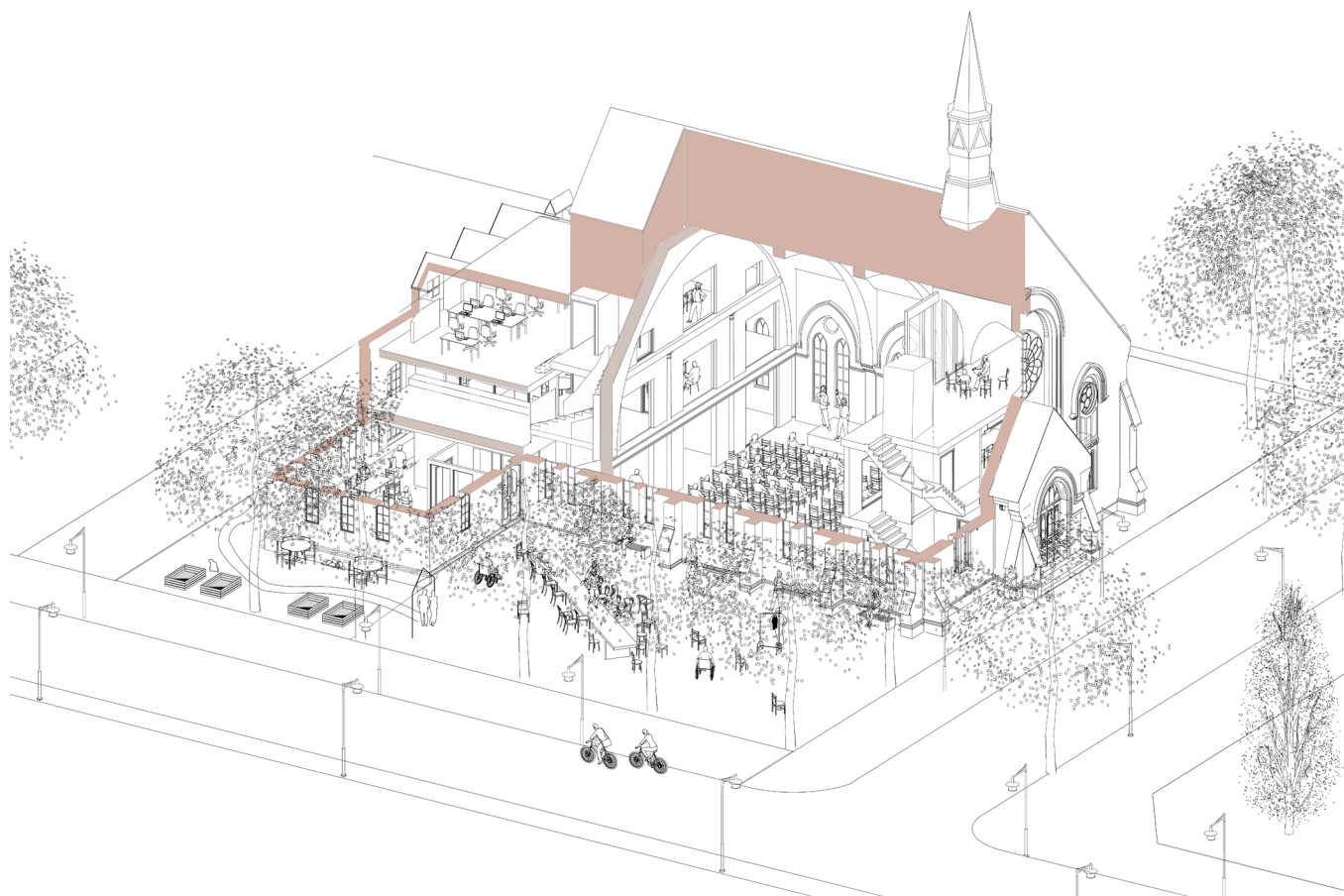
Plan 2

För mer information, bild material och intervju kontakta: [press@spridd.se](mailto:press@spridd.se) tel. +46 8 673 03 80

# Spridd

Arkitektbyrån Spridd vinnare av idéävling för St Paul

Bild: Spridd



För mer information, bild material och intervju kontakta: [press@spridd.se](mailto:press@spridd.se) tel. +46 8 673 03 80