

Byggnad
Interiör
Plan
Landskap

Nr 4 2022
SEK 164
NOK 165
EUR 17

Arkitektur

Dialog är vägen framåt
Satsa allt på en lott
Ornament och genombrott
Parallella spår till skönhet
Spröjs åter i blickfånget

På väg
mot stilmässig
mångfald

Allt är möjligt



Satellit i förortsbana

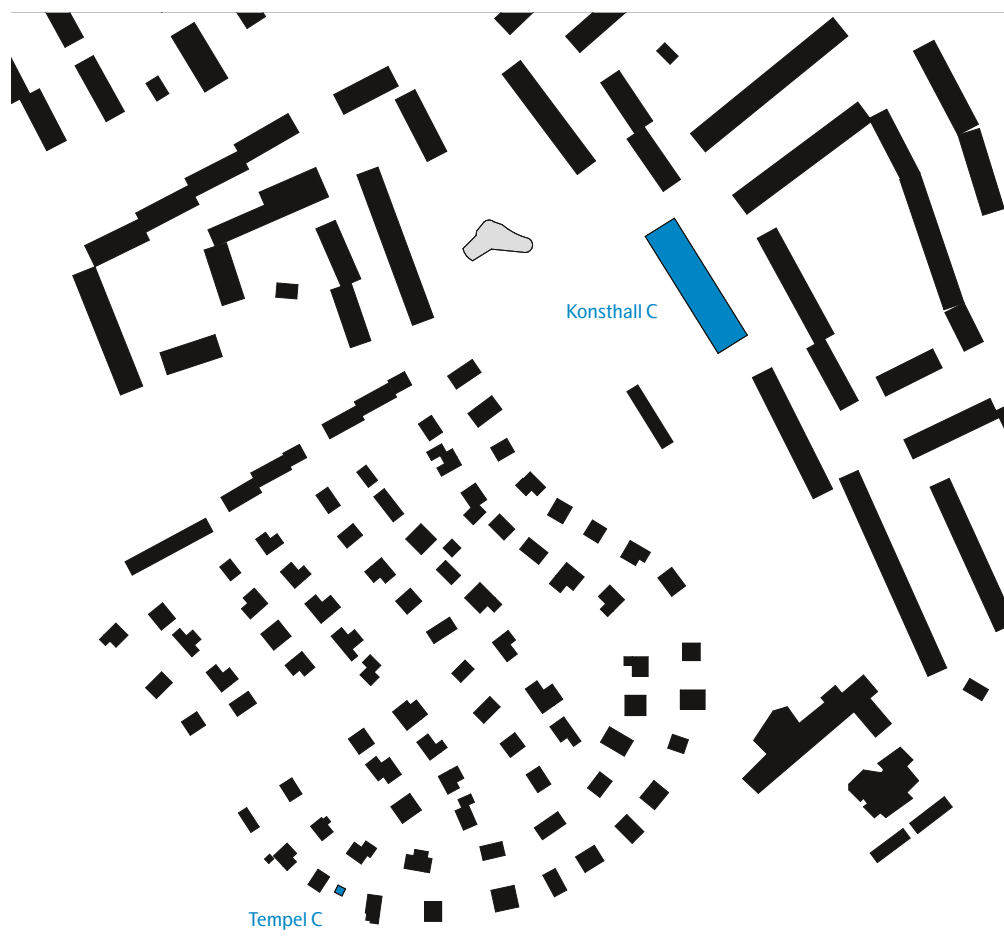
Byggnaden är ett stengrått tempel i miniatyrformat som ansluter till förortsbebyggelsens låga profil. Mot gatan blir templet som en servicebyggnad bland andra, medan dess monumentala formspråk antyder en publik verksamhet.

**Projekt: Forskningsstationen
i Hökarängen, Stockholm
Arkitekt: Spridd**





Från templet i miniatyrformat har man fri sikt till torget och Konsthall C. Bokstaven C i relief på tempelgaveln signalerar tillhörigheten till moderinstitutionen.



Situationsplan. Skala 1:4 000

Konsthall C har fått en liten satellitbyggnad för gästande konstnärer. I templet av attefallsformat sammansmälter kulturlivet, folkhemmet och förortsarvet, konstaterar Jan Rydén. Foto: Antonius van Arkel

ANSPRÅKSLÖST OCH anspråksfullt på samma gång. Monumentalt i det lilla. Vad är det vi ser på villatomten i Hökarängen? Ett attefallshus vid en bergknalle, eller ett konstens tempel?

En massiv, överdimensionerad trappa av ek leder upp till det öppna glaspartiet. Bokstaven C blickar ned på oss från sin upphöjda position på tempelgaveln. Arkitekter är kontoret Spridd, och byggherre är den lokala konstinstitutionen Konsthall C, men huset är genom ett säreget samarbetsavtal placerat på en privat tomt.

I åtta år får konsthallen disponera huset som forsk-

ningsstation och residens för gästande konstnärer. Därefter övergår huset i familjens ägo. Det lilla huset försöker lösa ett till synes olösligt problem. Hur, och var, skapar vi den här typen av överkomliga bostäder?

Idén till konsthallssatelliten föddes ur ett behov av att inhysa konstnärerna på ett sätt som var både ekonomiskt och socialt mer hållbart än enstaka hotellnätter. Mer specifikt undersökte konsthallen under en period just temat hushållsarbete och hemmets politik. Genom att kunna bo och arbeta en längre tid på plats får konstnärerna ett inifrånperspektiv. Konsthallen har under hela sin existens arbetat med folkhems- och förortsarvet, ofta i samverkan med Hökarängsborna. Forskningsstationen är en fortsättning på den linjen. Hökarängen består till största delen av flerbostadshus, men dess egnahemsområden byggdes för att ge arbetare och lägre tjänstemän möjlighet att själva äga sina hem. Vägens namn, Kontoristvägen, vittnar om vem man tänkte sig skulle bo här.

Arkitekter är kontoret Spridd, som samarbetat med byggentreprenören Dekorverket och dekormålaren Georgi Kodzhabashiyski.

Den klassiska arkitekturens element får signalera



Den kompakta planeringen rymmer kök, badrum och sovplats dolda bakom en "grå kostym" till yta, dock med unika accessoarer i form av specialtillverkade galvade beslag.

publik konstinstitution: sadeltaket blir en tempelgavel genom en antydd arkitrav. Det centrala C:et, trappans dramatiskt inverterade perspektiv och den betonade symmetrin förstärker klassicismen. Samtidigt säger betongplintarna och skalan attefallshus.

Fasaden är i stänkmålad puts på en oorganisk skiva utanpå väggar och stomme av trä. Den ursprungliga idén, som syns på skisserna, var att fasaden skulle vara marmorerad. Men det ändrades under arbetets gång, från en elegant marmorering till den nuvarande ytan, som ligger någonstans mellan urberg och betongelement.

Stänkmålningen är i svarta, grå och gulgröna toner som liknar det lavbevuxna Mälardalsberget som går i dagen bakom huset. Det ger en känsla av ålderstiget, uråldrigt tempel. Spridd har här samarbetat med byggtreprenören Dekorverket och dekormålaren Georgi Kodzhabashiyski. Arkitekterna har sitt eget namn på huset: Tempel C. Dekorativa skarvar löper på några ställen horisontellt och vertikalt. De fyller ingen funktion utom att dela upp muren, men ser ut som

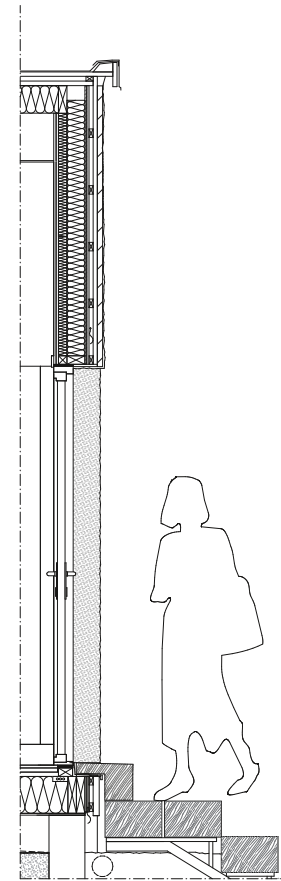
rörelsefogar på betonghus. I fasadens nederkant uppstår ett slags sockel, som målats något mörkare grå. Vertikalt delas väggen också upp, vilket ger intrycket att huset är byggt av betongelement som stått länge på platsen.

Det är uppfriskande att både beställare och arkitekter vågat sig på detta måleriska hantverk, och dessutom hittat en byggtreprenör som har kompetensen att förverkliga det. Talande är att entreprenören även bygger scenografier. Vi lever redan i en tid av beklädnadsfasader, så varför inte ta steget fullt ut och arbeta med den illusionen på ett nyskapande vis? Sätta fasadens kommunikation med de förbipasserande i främsta rummet.

Lika intressant är vad denna modiga lilla byggnad inte vågar. Eller inte ens vill. Här finns inga ornament, här finns ingen färg. Den håller sig trots allt på armlängds avstånd från det som kunde anklagas för smaklöshet. Detta är en studie i gråskalor. Så som folk brukar skämta om att arkitekter klär sig. I all sin lekfulla monumentalitet ändå stram och återhållen. Du



Byggnadens volym och takform infogar sig i egnahemsområdets typologi och skala.



Väggsnitt. Skala 1:40

anländer från den gråsvarta asfalten, går över de ljusgrå betongplattorna, stiger upp för trappan i grånad ek, lägger en hand på den gråspräckliga, grova fasaden och träder in i ett helt monokromt, varmgrått, mycket avskalat rum där de nakna glödlamporna är fästa direkt i takbjälken. Urberget ramar in en liten södervänd uteplats på baksidan. Genom glasdörren ser du ut på skogsbrynet.

Även den asketiska interiören är målad med en marmoreringsliknande teknik. Inredningen är i trä, men målad och ytbehandlad så att den matta ytan ger associationer till puts och betong. Tillsammans med det flytspacklade golvet ger insidan en känsla av att vara gjuten i ett stycke. Funktionerna är samlade utmed var sin långsida för att lämna en maximal golvyta fri i mitten; ett fullt fungerande kök utmed ena långsidan, utmed andra långsidan två sovplatser och ett litet badrum med en snedställd toastol i hörnet. Inredningen är inte helt olik en annan ikonisk hydda, Le Cabanon, stugan av Le Corbusier. Även där finns fiffig förvaring, platsbyggda sovplatser och toastol i ett hörn,

dold bakom ett draperi. Dock inget kök, men ett färgglatt tak och golv. Forskningsstationen ritas här in sig i en lång arkitektonisk tradition av små byggnader som vill vara essensen av ett hus. Likt upplysningsteoretikern Laugiers primitiva hydda, som han menade var arkitekturens ursprung. Stationen är både privatbostad, publik institution och arbetsplats.

Placeringen på tomten är lyckad. Samma yta kunde ha upptagits av en carport, med garageuppfart framför. Nu finns här i stället en konstinstitution, ett konstnärresidens och ateljé, med ett mellanting av torgyta och trädgårdsrabatt framför. Placeringen gör att huset får en egen ingång, och en egen identitet. Många attefallshus ligger längst bak i en trädgård. Som modell för komplementbostäder i svenska villaträdgårdar är det ett bra exempel, och kunde ersätta många garage, där det parkeras mer bråte än bilar. Hellre då ett tempel. Så högtidligt att det lockar fram ett leende.

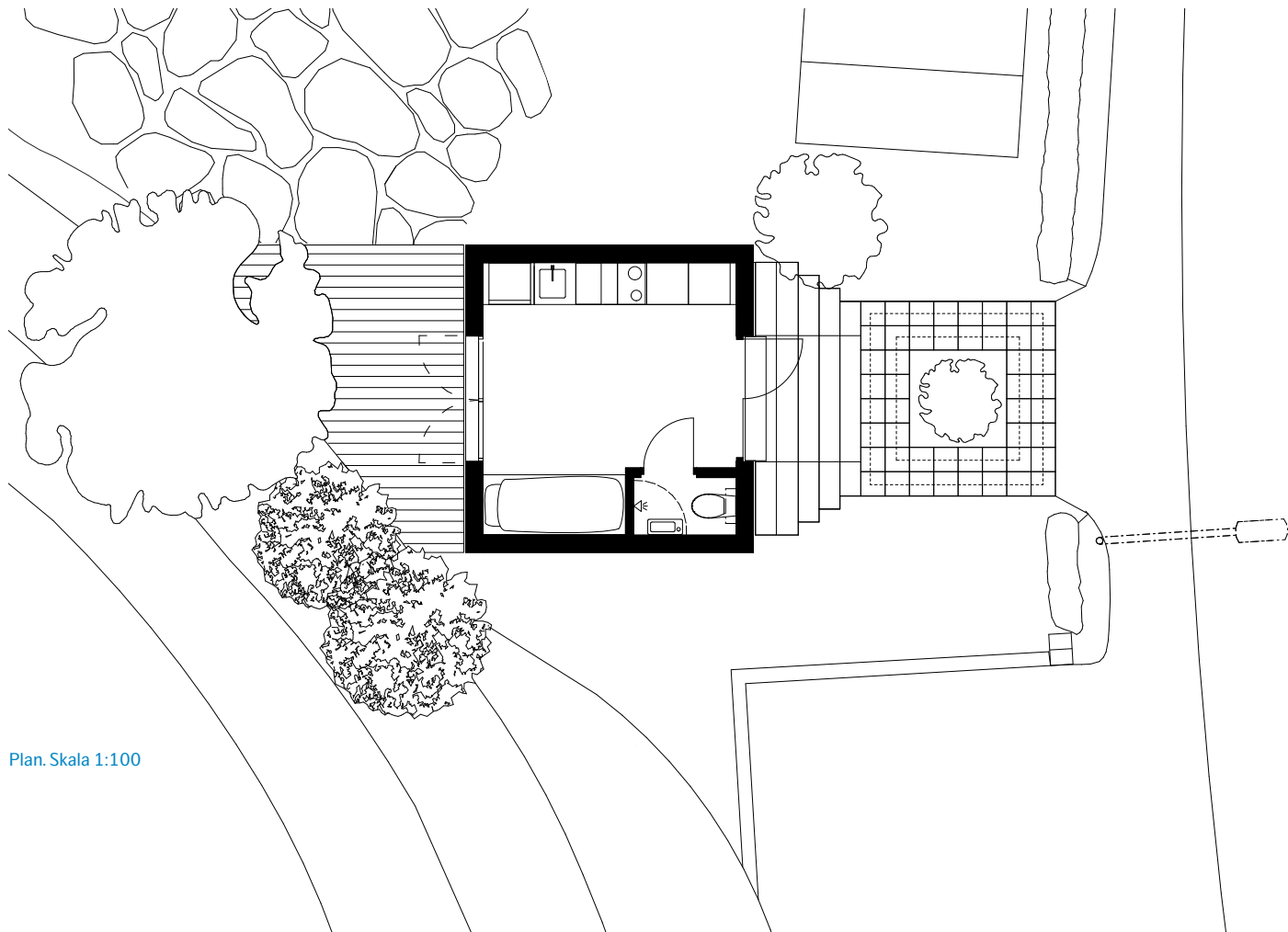
Jan Rydén är konstnär och författare.



Sektion. Skala 1:100



Den grånande ektrappan samspelar med putsfasadens dekorativa stänkmåleri, i en studie av ytlighet och äkthet.



Plan. Skala 1:100

Arkitekten beskriver

Forskningsstationen är en gästbostad för Konsthall C belägen i trädgården till ett egnahemshus på Kristallvägen 61 i Hökarängen. Under 2015–17 bedrev Konsthall C i Hökarängen utställningsprogrammet Home Works, ett initiativ som undersökte frågor kring hushållsarbete och hemmets politik. Home Works gav konstnärer möjlighet att vistas i Hökarängen under en längre period för att utveckla projekt i nära koppling till konsthallen. Många av konstnärerna var dock tvungna att bo långt från konsthallen och kunde därmed bara närma sig området genom ett utifrånperspektiv.

Idén att bygga en forskningsstation i form av en attefallare på en privat tomt kom till i dialog mellan Bostadsföreningen Trädgårdsstaden, Hökarängens Stadsdelsråd och Konsthall C. Tidigt startades ett samarbete med Spridd, som även medverkade inom projektet Bomassan under 2018.

Forskningsstationen är uppförd i samarbete med familjen som bor på fastigheten. Upplåtelseavtalet mellan konsthallen och egnahemsägaren är en ny form av juridiskt avtal som löser upp gränsen mellan privatbostaden och en

publik institution. Under åtta år är byggnaden en satellit till Konsthall C, varefter den övergår i familjens ägo.

Det lilla formatet till trots anstränger sig byggnaden att ikläda sig en större kostym, värdig en publik institution. Välkända arkitektoniska lösningar som signerad tempelgavel, monumental trappa, torg, symmetrisk gestaltning och en putsad fasad som efterliknar våningshöga stenblock är verktyg som aktiveras. Likt en förtrollad Don Quijote är målsättningen bakom gestaltningen av Tempel C att bryta sig ur platsens förutbestämda och all dagliga roll av enkel carport intill egnahemshuset och i stället kräva sin tillhörighet till en upphöjd offentlighet. Interiörens kompakta planering inhyser den autonoma bostadens alla basala funktioner som kök, badrum och sovplats, funktioner som draperas och döljs bakom en grå kostym i hanteringen av volym och yta.

Ola Broms Wessel

Klas Ruin

Forskningsstationen Tempel C

Adress: Kristallvägen 61, Hökarängen

Byggnadsår: 2020–2021

ARKITEKT: Spridd **Uppdragsansvarig:** Klas Ruin

Medverkande arkitekter: Astrid Stenberg, Aron Fidjeland, Johan Löwstett, Ola Broms Wessel

Byggnadsentreprenör: Dekorverket genom Richard Andersson, Magnus Berglind och Georgi Kodzhabashiyski

Bruttoarea: 25 kvm

Byggnadskostnad inkl moms: 0,95 Mkr